

# **Tecnologia, formação da subjetividade e sustentabilidade**

Bruno Alves Rodrigues



**REVOLUÇÃO TECNOLÓGICA E  
PARADIGMAS HISTÓRICOS  
DE ORGANIZAÇÃO  
CAPITALISTA.**



**REVOLUÇÃO TECNOLÓGICA E  
PARADIGMAS DE FORMAÇÃO  
DA SUBJETIVIDADE**



**SUSTENTABILIDADE  
PRESERVAÇÃO DE UM SENTIDO HUMANO  
DE EXISTÊNCIA NA ERA DA INDUÇÃO  
COMPORTAMENTAL ALGORÍTMICA**

# Fases da organização capitalista

**1a fase:**  
**Capitalismo de Fábrica**  
1760-1850.

Concentração geográfica da maquinaria para controle da produção por sociedades pessoais.

Matriz: vapor e carvão.

**2a fase:**  
**Capitalismo de Indústria**

1850-1945.

Estruturação de plantas industriais e concentração de processos para controle de produção por sociedades anônimas.

Matriz: energia elétrica e petróleo

**3a fase:**  
**Capitalismo de Grupos Econômicos**  
1945-final Séc XX.

Organização do capital em grupos controle (holding, joint venture, etc.), para gestão de um processo produtivo descentralizado

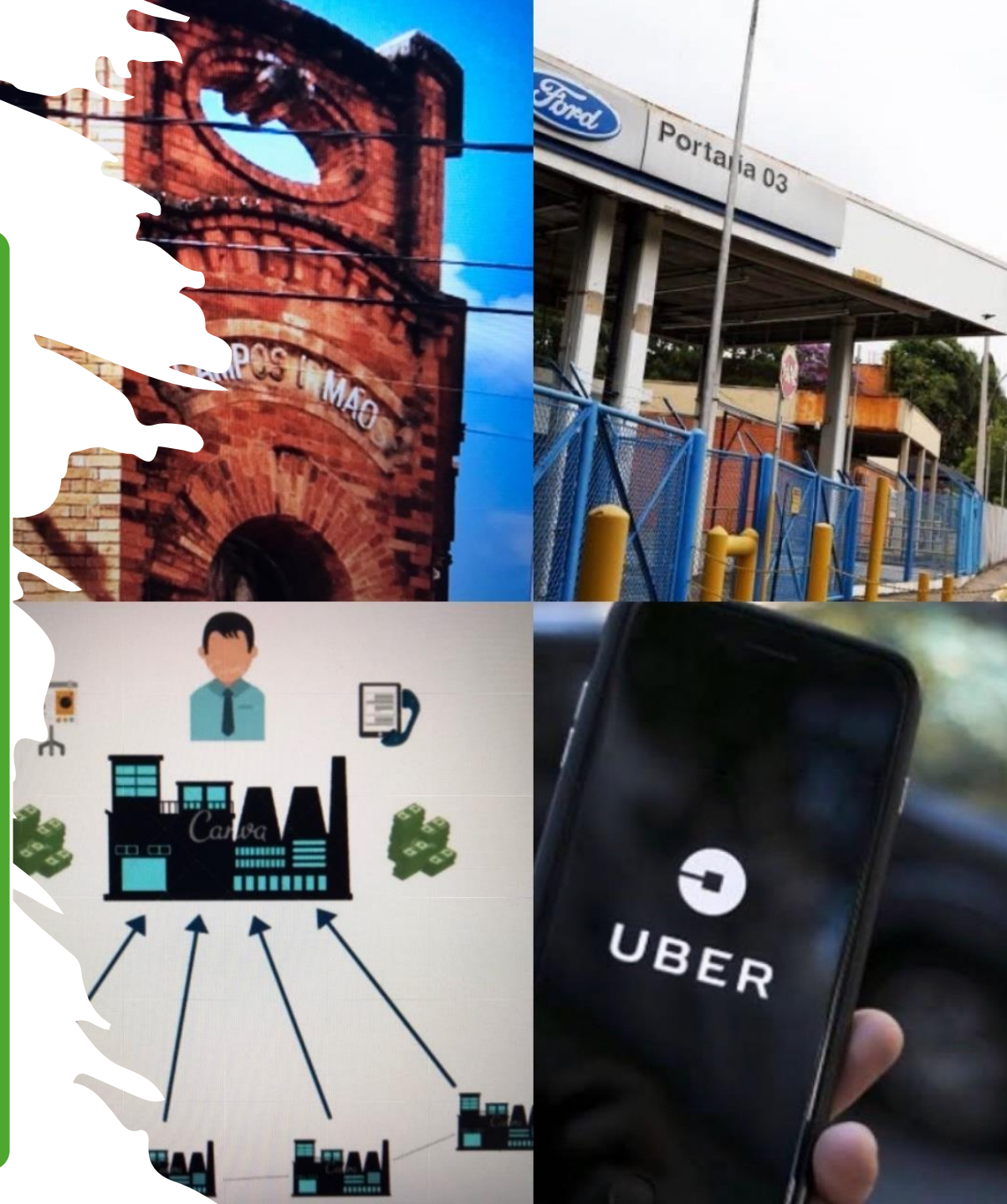
Matriz: digitalização da informação e programação por computação

**4a fase: Século XXI**

**Capitalismo de Fundos de Investimento**

Desnecessidade de organização personificada do capital, que passa a operar como "dado" de forma especulativa e fragmentada, com controle preditivo dos resultados financeiros por IA.

Matriz: inteligência artificial com seus elementos fundamentais: dados e predição.



# Fases da organização do Trabalho

## Capitalismo de fábrica.

Subordinação direta.  
Homens operando máquinas  
(conceito de fábrica)

## Capitalismo de Indústria.

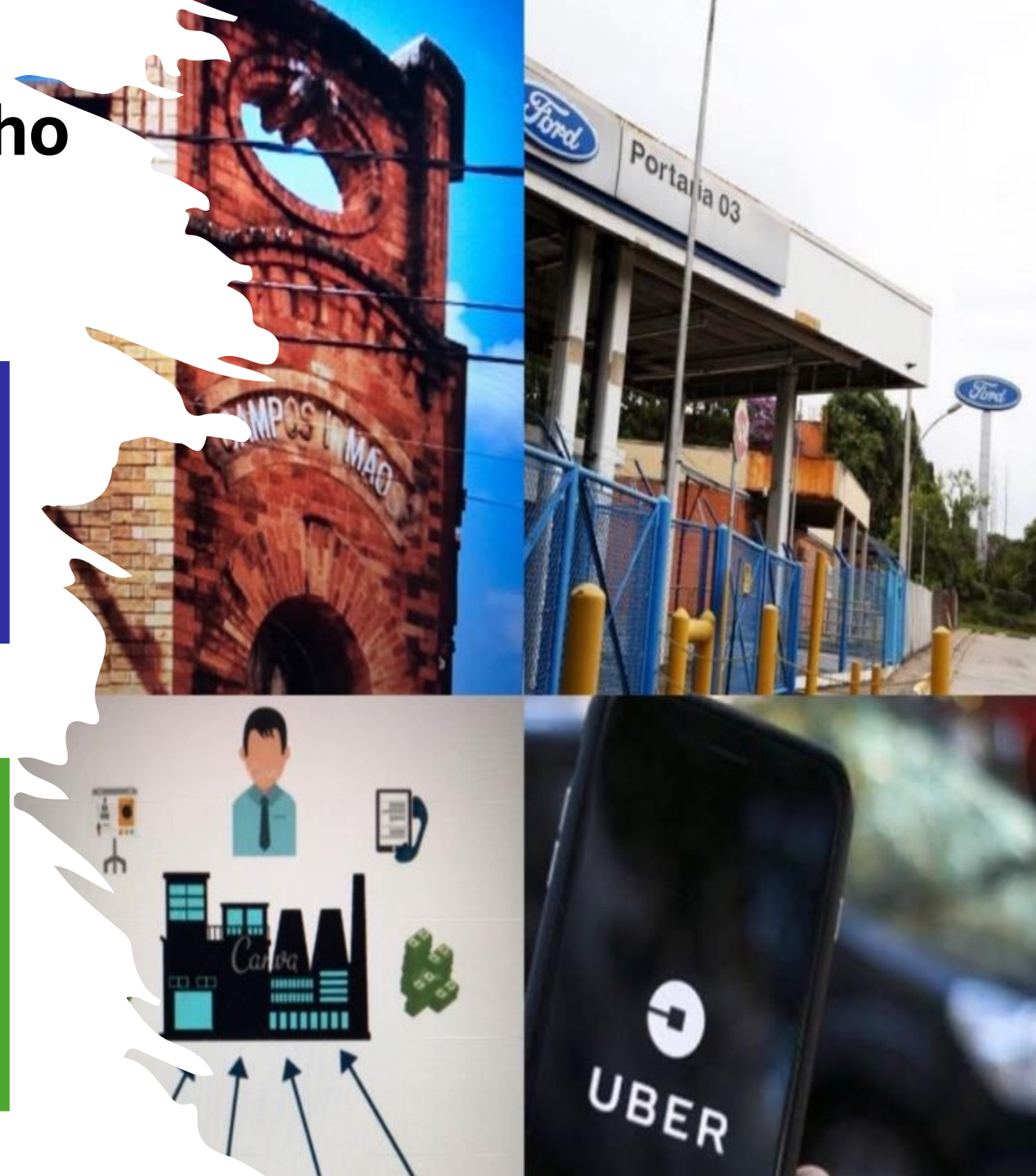
Subordinação objetiva.  
Maquinaria e cadeia de  
produção determinando rotina  
em processo industrial  
(fordismo).

## Capitalismo de Grupos Econômicos

Subordinação estrutural.  
Automação, robotização e  
descentralização das rotinas  
fixas de trabalho (terceirização  
e outsourcing), com controle  
remoto das atividades não  
essenciais (toyotismo).

## Capitalismo de Fundos de Investimento.

Subordinação algorítmica.  
Automação não só das rotinas  
fixas, mas também do processo  
decisório e, portanto, das tarefas  
flexíveis (uberização).



# Evolução das relações humanas pelo trabalho

## 1a fase: 1760-1850 – SUBORDINAÇÃO DIRETA

Homem - Homem (relacional -  
Trabalhador controlado pela  
pessoa física do Industrial na  
operação da máquina).

Educação eminentemente  
comportamental para o  
trabalho.

## 2a fase: 1850-1945 – SUBORDINAÇÃO OBJETIVA

Homem - Fábrica (processual -  
Trabalhador controlado  
verticalmente pela melhor  
adequação à linha de produção na  
Indústria.

Educação profissional por  
competências instrumentais

## 3a fase: 1945-2012 –

### SUBORDINAÇÃO ESTRUTURAL

Homem - Empreendimento  
econômico (sistêmica - Trabalhador  
controlado remotamente, além de  
progressivamente substituído pela  
automação).

Educação comportamental e  
profissional para a flexibilidade

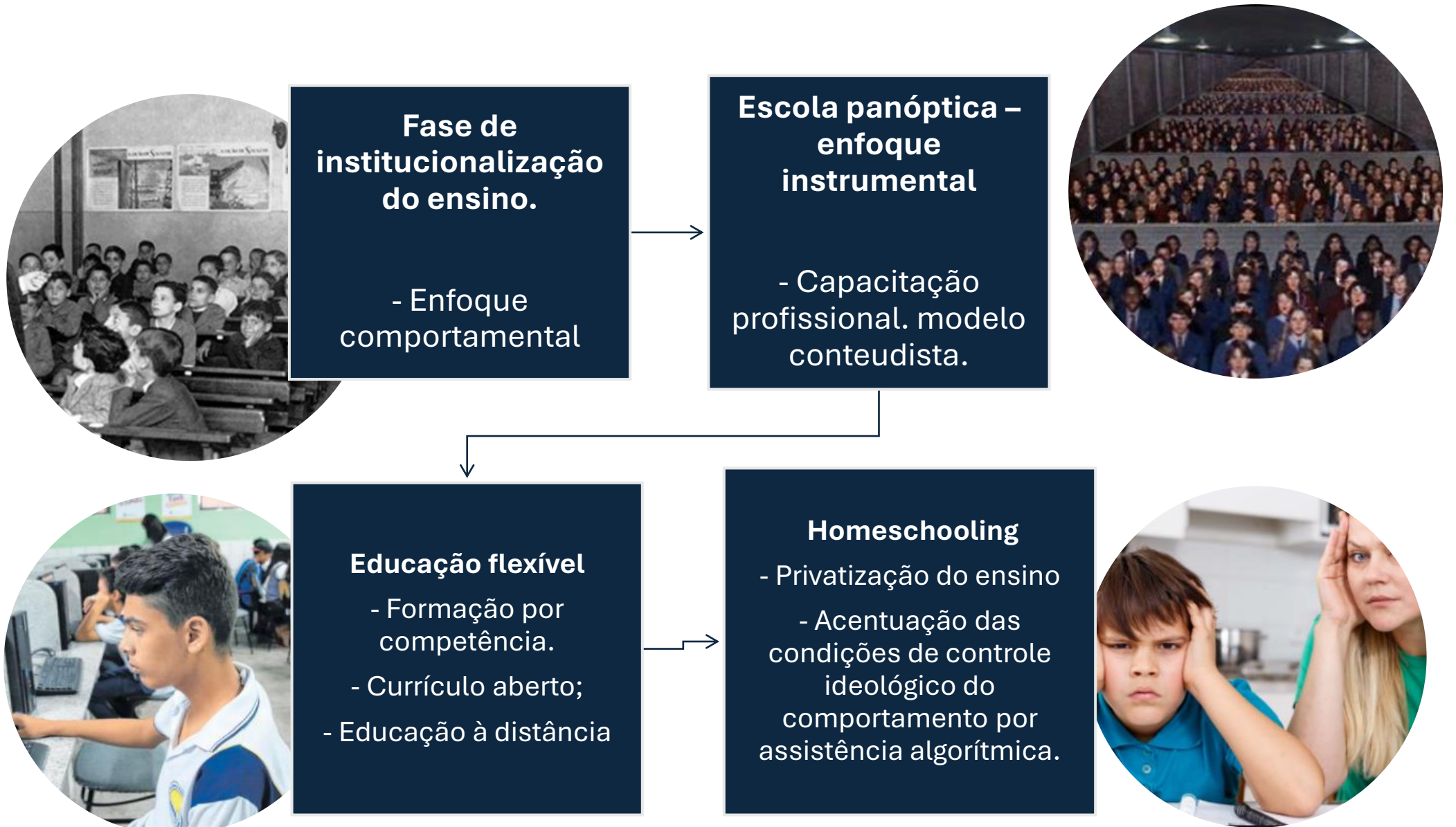
## 4a fase: 2012 – SUBORDINAÇÃO ALGORITMICA

Homem - dado (insumo na predição;  
produto). Controle algorítmico de  
comportamento do trabalhador  
associado ao desemprego  
decorrente da automação.

Prescindibilidade de formação  
instrumental e comportamental  
para o trabalho



# Perfis históricos de formação da subjetividade do trabalhador



# 1ª fase: Educação com enfoque comportamental

## População negra e o estabelecimento da obrigatoriedade escolar em Minas Gerais em 1835<sup>3</sup>

Marcus Vinícius Fonseca

### INTRODUÇÃO

Um dos aspectos mais interessantes em relação ao processo de escolarização em Minas Gerais está relacionado com a obrigatoriedade da instrução elementar que, em 1835, foi determinada por lei para toda a província. Esta iniciativa foi além daquilo que havia sido estabelecido pelo governo do Império, que determinou apenas a gratuidade da instrução. Portanto, em 1835, a lei mineira nº 13 se sobrepôs à Constituição do Império e estabeleceu que, em Minas Gerais, a instrução elementar era gratuita e obrigatória.

Art. 3º O Governo poderá estabelecer também Escolas para meninas nos lugares em que as houver do 2ª. grau e em que, atenta a população, puderem ser habitualmente frequentadas por vinte e quatro alunas ao menos. Nestas Escolas se ensinarão, além das matérias do 1ª. grau, ortografia, prosódia, noções gerais dos deveres morais, religiosos e domésticos. (LIVRO DAS LEIS MINEIRAS, p. 30)

Art. 12º. Os Pais de Família são obrigados a dar a seus filhos a instrução primária do 1º. grau ou nas Escolas Públicas, ou particulares, ou em suas próprias casas, e não os poderão tirar delas, em quanto não souberem as matérias próprias do mesmo grau [...] Art. 13º. A obrigação imposta no artigo precedente aos Pais de Família começa aos oito anos de idade dos meninos, mas se estende aos que atualmente tiverem quatorze anos de idade. (LIVRO DAS LEIS MINEIRAS, p. 29)

## 2ª fase: Educação com enfoque instrumental

- Serviço Nacional de **Aprendizagem Industrial** - Senai, de que trata o Decreto-Lei nº 4.048, de 22 de janeiro de 1942;
- Serviço Nacional de **Aprendizagem Comercial** - Senac, de que trata o art. 4º do Decreto-Lei nº 8.621, de 10 de janeiro de 1946;





# 3ª fase: Educação flexível. Formação por competências

POLÍTICA EDUCACIONAL, MUDANÇAS NO MUNDO DO  
TRABALHO E REFORMA CURRICULAR DOS CURSOS DE  
GRADUAÇÃO NO BRASIL

AFRÂNIO MENDES CATANI\*  
JOÃO FERREIRA DE OLIVEIRA\*\*  
LUIZ FERNANDES DOURADO\*\*\*

O ideário hegemônico preconiza uma redefinição da Teoria do Capital Humano na medida em que articula educação e empregabilidade. Na ótica empresarial tem prevalecido o entendimento de que os novos perfis profissionais e os modelos de formação exigidos atualmente pelo paradigma de produção capitalista podem ser expressos, resumidamente, em dois aspectos: polivalência e flexibilidade profissionais. Isto estaria posto, com maior ou menor intensidade, para os trabalhadores de todos os ramos e para todas as instituições educativas e formativas, especialmente as escolas e as universidades. Além disso, o desenvolvimento dessa

## 3ª fase: Educação flexível. Formação por competências

nais. Para tanto, os princípios orientadores adotados para as mudanças curriculares dos cursos de graduação foram: a) flexibilidade na organização curricular; b) dinamicidade do currículo; c) adaptação às demandas do mercado de trabalho; d) integração entre graduação e pós-graduação; e) ênfase na formação geral; f) definição e desenvolvimento de competências e habilidades gerais. Em suma, o objetivo geral que vem orientando a reforma é, justamente, “tornar a estrutura dos cursos de graduação mais flexível”.<sup>10</sup>

Ao mesmo tempo, o CNE aprovou, em 3 de dezembro de 1997, o Parecer nº 776/97 que trata da *orientação para as diretrizes curriculares dos cursos de graduação*. Neste documento, o Conselho assume posição em favor da eliminação da “figura dos currículos mínimos”, que teria produzido “excessiva rigidez” e “fixação detalhada de mínimos curriculares”, especialmente no que tange ao “excesso de disciplinas obrigatórias” e ampliação desnecessária do tempo de duração dos cursos. No lugar dos “mínimos”, o CNE propõe uma maior flexibilidade na organização de cursos e carreiras profissionais que inclui, dentre outros, os seguintes princípios: ampla liberdade na composição da carga horária e unidades de estudos a serem ministradas, redução da duração dos cursos, sólida formação geral, práticas de estudo independentes, reconhecimento de habilidades e competências adquiridas, articulação teoria-prática e avaliações periódicas com instrumentos variados.

# 4ª fase: Educação prescindível para o Capital. Controle ideológico e algorítmico do comportamento humano.

PROJETO DE LEI Nº /2019

Dispõe sobre o reconhecimento da profissão de coach, da prática da metodologia de Coaching e dá, e dá outras providências.

O Congresso Nacional decreta:

## CAPÍTULO I – DISPOSIÇÕES INTRODUTÓRIAS

Art. 1º - É livre o exercício da profissão de *coach*, observadas as condições estabelecidas nesta lei.

Parágrafo único. Coaching é um método de assessoramento, direcionado a indivíduos ou grupos, distinto de terapia ou aconselhamento, caracterizado por uma abordagem pragmática voltada para a realização de um ou mais objetivos específicos, em áreas como negócios, saúde, finanças ou desenvolvimento pessoal e profissional.

- A metodologia de Coaching caracteriza-se em sua essência pela maiêutica socrática, tendo como significado "dar à luz" o conhecimento, pressupondo que a verdade está latente em todo ser humano e que a forma de extrai-la é através de perguntas poderosas que levam o indivíduo a reflexão profunda e encontro das próprias soluções;
- O autodesenvolvimento é um dos pilares de um processo de Coaching, nunca devendo criar dependência do cliente (*coachee*) com o profissional (*coach*);
- Um processo em que o profissional esteja orientando o cliente não é Coaching, pois não se reflete nos preceitos da metodologia, devendo neste caso ser enquadrado como mentoria, aconselhamento ou consultoria;
- O Coaching trata o presente e o futuro, com a definição de diagnóstico (definição do "Ponto A"), estabelecimento de objetivo que esteja dentro do universo de domínio do cliente (definição do "Ponto B") e planejamento de ações que potencializem ao cliente, através de seus próprios esforços e recursos atingir o objetivo no menor tempo possível;
- O processo de Coaching visa desenvolver habilidades, eliminar incertezas, assunção de responsabilidade, estabelecimento de estado mental positivo e eliminação da procrastinação;

dra.deolanebezerra

Seguir

Enviar mensagem

293 publicações 22,2 mi seguidores 1.575 seguindo

Deolane Bezerra

dra.deolanebezerra

Figura pública

Deus é bom o tempo todo

CEO: @deobeautyoficial

Publi: assessoriaideolane@gmail.com

SITE OFICIAL @deobeautyoficial

www.deolanebeauty.com.br



Apresentação: 17/06/2019 11:46  
PL 32560/2019



SENADO FEDERAL

Gabinete do Senador Eduardo Gomes

PROJETO DE LEI Nº , DE 2022

Dispõe sobre o exercício da profissão de influenciador social digital profissional.

O CONGRESSO NACIONAL decreta:

Art. 1º É livre o exercício da profissão de influenciador social digital em todo o território nacional, observado o disposto na presente Lei.

§ 1º Para os fins desta Lei, considera-se influenciador social digital profissional o trabalhador que, independentemente da designação que adota para a sua atividade, cria, edita e publica conteúdo autoral pela internet - na forma de meios audiovisuais, imagens ou textos - capaz de influenciar opiniões, comportamentos, manifestações e hábitos de consumo de sua audiência, além de se manifestar, com intuito informativo ou opinativo, sobre temas que julga relevantes e que busque auferir rendimento desta atividade.

pablomarcalporsp

Seguir

Enviar mensagem

2.501 publicações 5,6 mi seguidores 644 seguindo

Pablo Marçal

CONTA RESERVA OFICIAL

| Cristão e Servo do Povo

| Casado com a Carol e pai de 4 filhos.

| Entre para o Plano Família... mais

🔗 pablomarcal.com.br/?utm\_medium=organic&utm\_source=instagram



SF/22555\_13810-11

## Estágios de formação da magistratura contemporânea.

Fase I – Juiz positivista, voltado à efetividade metodológica dos direitos de humanos de primeira geração (Liberdade, via direitos políticos e civis).



**Modelo Napoleônico de Poder Judiciário:** *Esse modelo pode ser descrito, conforme aponta García Pascual (1997), como uma combinação da doutrina revolucionária francesa e da institucionalização de um quadro funcional técnico mais bem vinculado com a visão burocrática de Estado do que com as suas raízes revolucionárias e liberais. O juiz era entendido (e recrutado) para ser um funcionário do Estado encarregado da aplicação da legislação posta pelo Poder Legislativo. O controle de seu recrutamento e a administração da sua carreira eram incumbência do Poder Executivo, mostrando assim que, apesar da teoria de separação de poderes ser utilizada como lugar comum a designar a natureza e os vínculos entre os poderes do Estado, de fato o Poder Judiciário tinha pouco mais que o nome como poder efetivamente independente (Cláudia Roesler).*

# Estágios da educação e formação da magistratura

## Fase II – Juiz hermeneuta, na efetividade dos direitos fundamentais de 2a geração (igualdade, via direitos econômicos, sociais e culturais).



- Enfoque na resolução de processos por magistrados técnicos, dogmáticos, comprometidos com a máxima da segurança jurídica e vocacionados a uma atuação reparadora, retrospectiva e substanciada na massiva outorga de respostas eminentemente interindividuais.

# Estágios de formação da magistratura contemporânea

## Fase III – Juiz cidadão. Formação integral do magistrado para aplicação de direitos fundamentais de 3a geração

- (...) *sem deixar de lado a preocupação com a excelência, possa dotar de conhecimentos culturais, sociológicos e econômicos os nossos magistrados, a fim de que sejam esclarecidos sobre as suas próprias opções pessoais e sobre o significado político do quadro a que pertencem, possibilitando-lhes certo distanciamento crítico e uma atitude de prudente vigilância pessoal no exercício das suas funções, em uma sociedade cada vez mais complexa e dinâmica.*  
(Marjorie Morona)

Abertura da Semana da Aprendizagem tem palestra, depoimentos e batalhas de rima

Evento realizado no TRT-SC reuniu aprendizes da instituição e jovens atendidos por projetos sociais

15/08/2024 13h50, atualizada em 23/08/2024 19h48

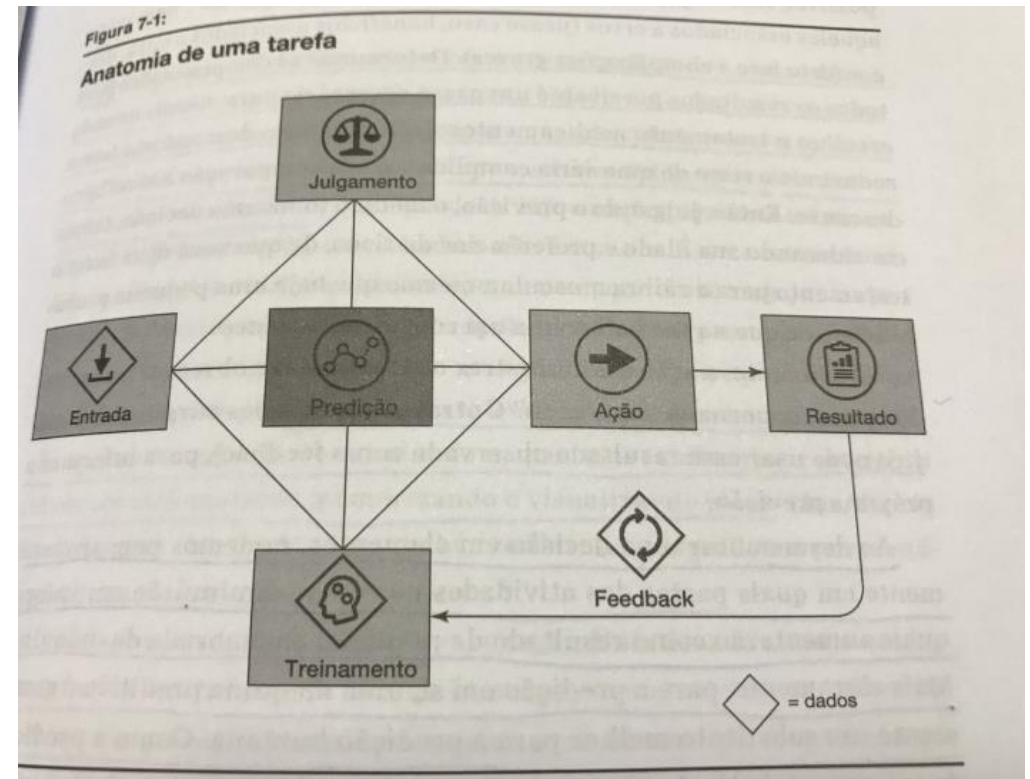


Cristiano Estre

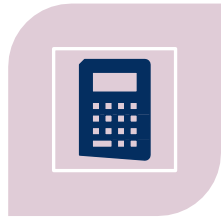
## Uma 4a fase, na ra da IA.

Quais “competências” importam para preservação do sentido humano da atividade do “ser social” magistrado.

- “Máquinas preditivas não fornecem julgamento. Somente pessoas são capazes disso, porque somente humanos conseguem expressar as recompensas relativas de tomar atitudes diferentes. À medida que a IA assumir a predição, menos os humanos precisarão executar a rotina combinada tomada de decisão/julgamento e mais se concentrarão no papel do julgamento. Isso permitirá uma interface interativa predição de máquina e avaliação humana” (AGRAWAL, GANS GOLDFARB, 2019, p. 82)



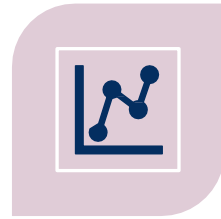
# Inteligência Artificial e Ciência de Dados



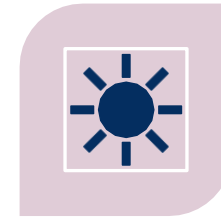
LÓGICA  
FORMAL  
(MATEMÁTICA)



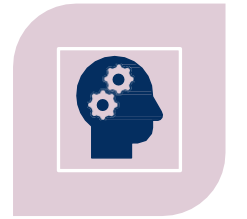
PADRÕES  
QUANTITATIVOS  
ESTABELECIDOS  
POR  
ASSOCIAÇÃO E  
GENERALIZAÇÃO.



GESTÃO  
ESTATÍSTICA DE  
PROBABILIDADE  
(PREDIÇÃO)



TEMPO  
CRONOLÓGICO



ESCOPO  
DEFINIDO EM  
ALGORITMO  
(MODELAGEM  
MATEMÁTICA)



# Consciência Humana

FENOMENOLÓGICA

PADRÕES QUALITATIVOS DIALETICAMENTE DEFINIDOS  
(TRADIÇÃO)

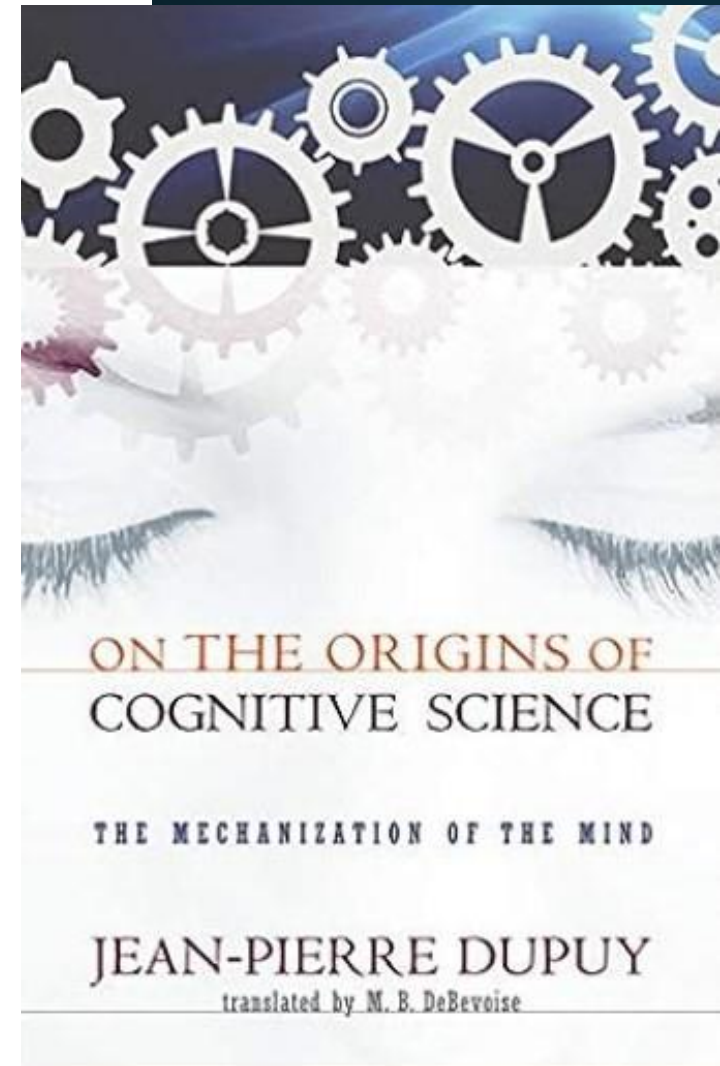
PROPÓSITO ATRELADO À HIERARQUIZAÇÃO AXIOLÓGICA  
(POSDIÇÃO)

TEMPO HISTÓRICO

ESCOPO ASSOCIADO À RAZÃO E À VONTADE

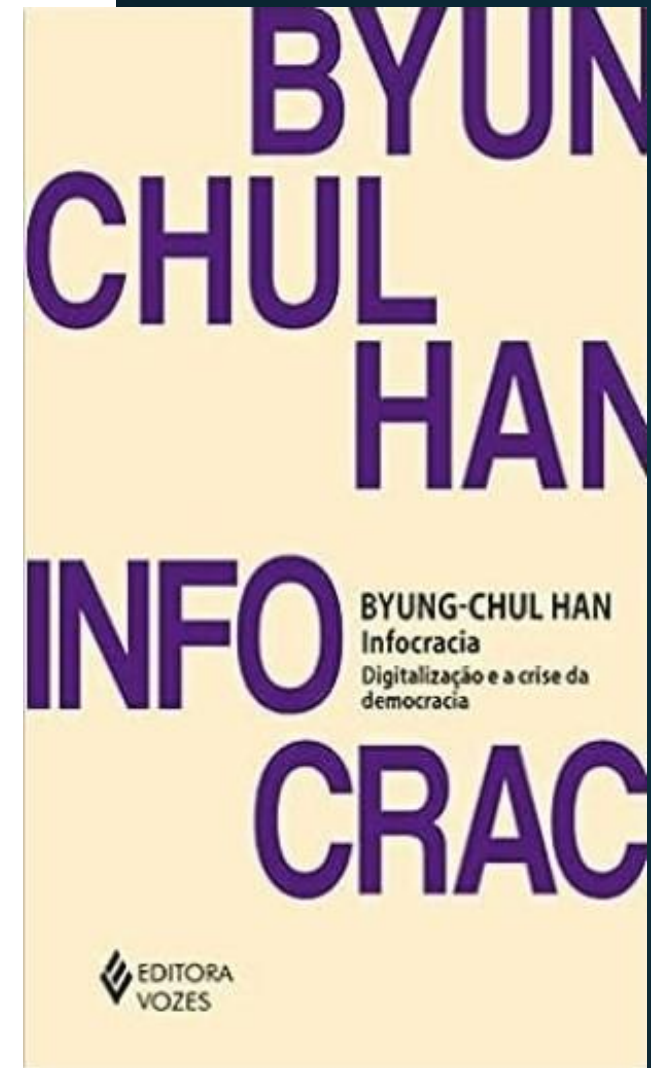
## RACIONALIDADE MATEMÁTICA E MODELAGEM INDUTIVO COMPORTAMENTAL

**“A dinâmica mimética tem a capacidade de modificar a estrutura das suas próprias conexões: um sujeito tem tanto mais chance de ser imitado por outro quanto já o seja por muitos. O poder de atração de uma opinião cresce com a quantidade de indivíduos que dela partilham” (Jean Pierre Dupuy).**



## RACIONALIDADE MATEMÁTICA E MODELAGEM INDUTIVO COMPORTAMENTAL

“Em oposição às técnicas de poder do regime disciplinar, não trabalham com coação e interdições, mas com estímulos positivos. Exploram a liberdade, em vez de reprimir, **não comanda, mas que *nudge*, quer dizer, dá um toque com meios sutis para controlar o comportamento**”. (Byun Chul Han)



# COLONIALISMO DE DADOS E INDUÇÃO COMPORTAMENTAL ALGORITMICA



“O ciclo de feedback positivo gerado por quantidades crescentes de dados significa que as indústrias orientadas à IA tendem naturalmente ao monopólio, reduzindo ao mesmo tempo os preços e eliminando a competição entre as empresas” (LEE)

“a IA melhorará inegavelmente a produtividade. O problema não é a geração de riqueza, mas a distribuição” (AGRAWAL, GANS, & GOLDFARB)

“a riqueza e o poder poderão se concentrar nas mãos da minúscula elite que é proprietária desses algoritmos todo-poderosos, criando uma desigualdade social e política jamais vista” (HARARI).

# Indução comportamental algorítmica e concentração de riqueza.

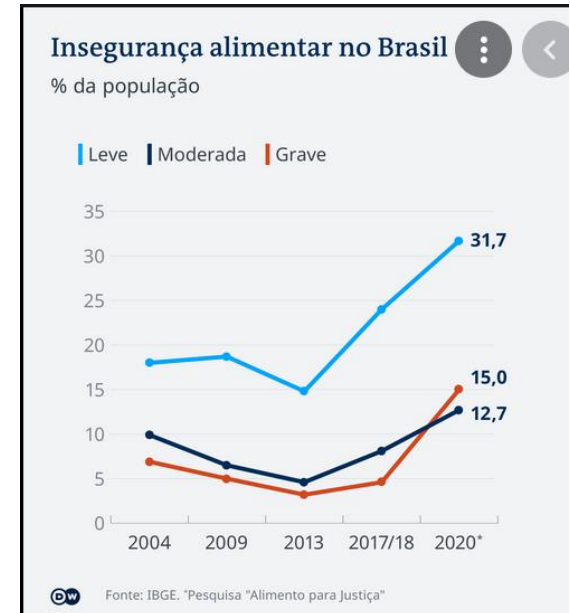
agenciabrasil.abc.com.br

AgênciaBrasil

## Patrimônio dos 26 mais ricos do mundo equivale ao da metade mais pobre

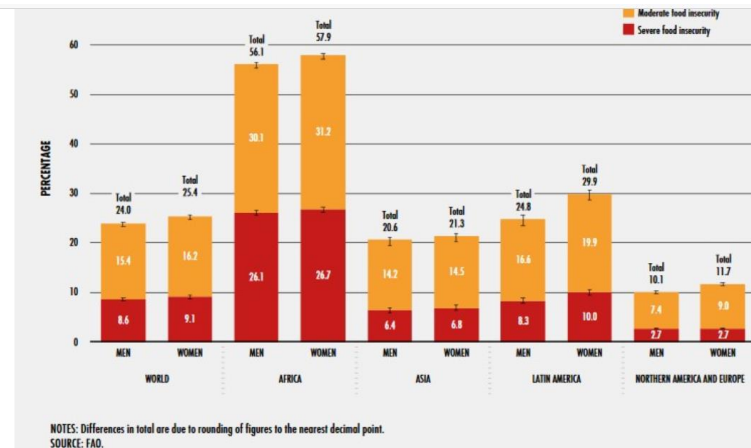
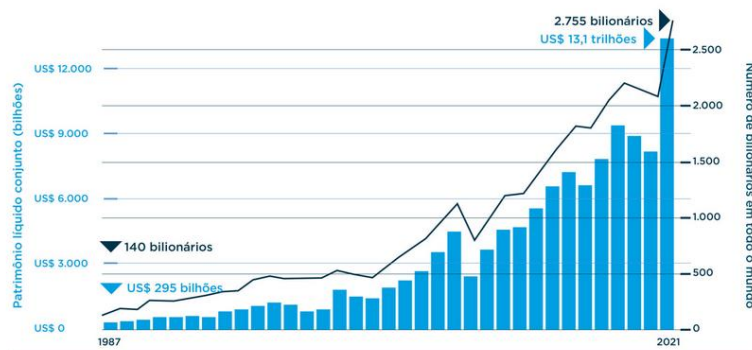
O dado foi divulgado pela organização Oxfam

Publicado em 21/01/2019 - 20:12  
Por Camila Maciel – Repórter da Agência Brasil São Paulo

Forbes

## OS BILIONÁRIOS DO MUNDO



**FOME VOLTA A CRESCER NO MUNDO: MAIS DE 2 BILHÕES DE PESSOAS EM ESTADO DE INSEGURANÇA ALIMENTAR**

# Dados e controle algorítmico de comportamento por indução lógica

**Financeira**



**Consumerista**



**“Informativa”**



**“Democrática”**



**Laborativa**



**“Afetiva”**



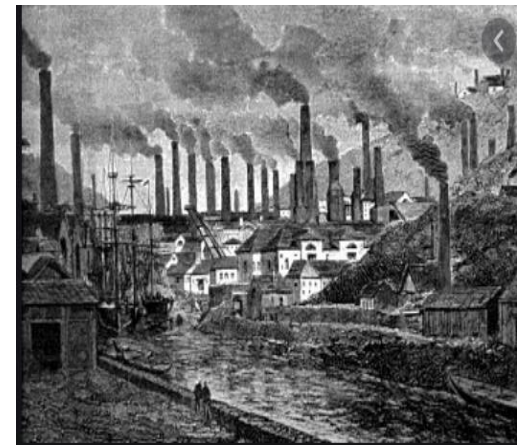
## Sustentabilidade

Desafios da Justiça Social frente a “lógica” da acumulação e a convulsão social

A melhor hora de comprar é quando há sangue nas ruas.

Barão Rothschild





### 1a fase: 1760-1850.

Migração da força de trabalho da agricultura para as cidades.  
Urbanização por concentração de fábricas

### 2a fase: 1850-1945.

Migração da força de trabalho na conformação de grandes conurbações urbanas, Metrôpoles.

### 3a fase: 1945-2012.

Migração da força de trabalho da Indústria para setor de serviços.  
Terceirização e outsourcing de atividades flexíveis na busca de mão de obra mais barata, somada à automação de rotinas fixas.  
Formação de cinturões de excluídos.

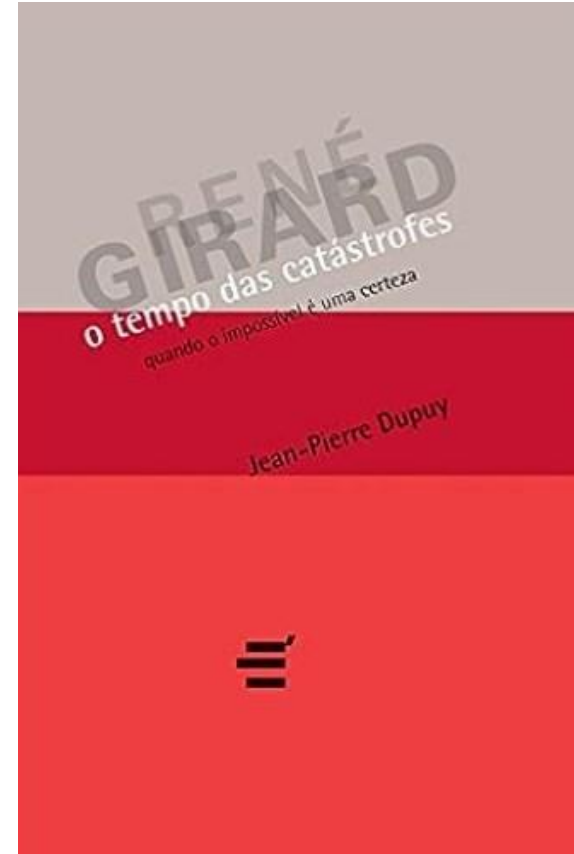
### 4a fase: 2012 - .....

Fragmentação completa da força de trabalho associada à automação avançada.  
Descontrole na distribuição de renda.  
Crises migratórias.  
Episódios mais recorrentes de convulsão social.



# AGENTES DA LIBERDADE *VERSUS* MODELAGEM *DATA DRIVEN*

Tudo acontece como se a técnica, ao se automatizar sempre mais, cumprisse um projeto que consiste em fazer os destino inumano desincumbir finalmente a humanidade do fardo da liberdade e da autonomia” (Jean Pierre Dupuy).



# AGENTES DA LIBERDADE *VERSUS* MODELAGEM *DATA DRIVEN*

**Diálogo x autodoutrinação, *dia – logos*** (duas razões): “Apenas a voz do outro outorga ao meu comentário, à minha opinião, uma qualidade discursiva. **A crise atual da ação comunicativa pode ser atribuída ao metanível de que o outro está desaparecendo**” (Byun Chul Han)



“Nada mais simples para prender-me.  
Nada mais simples para perder-me.”

*Lindolf Bell*